

Hoenderloo - Miggelenberg

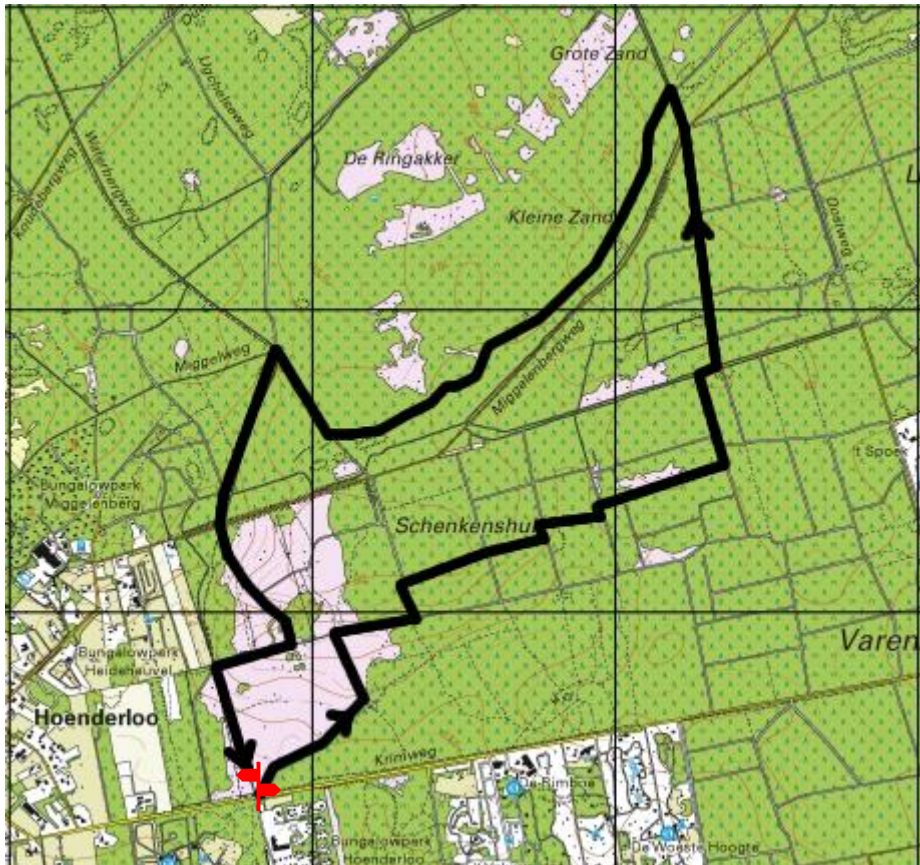
Wandeling vanaf Bungalowpark Hoenderloo

(versie 8-1-2018)

Deze wandeling is ongeveer 6 kilometer en niet geschikt voor kinderwagens en/of rolstoelen.

Bij het bungalowpark Hoenderloo en in het dorp Hoenderloo zijn horeca-gelegenheden.

Kaartje met route



Deze route wordt regelmatig gecontroleerd. Kom je veranderingen in de route tegen, dan kun je deze melden op routes@ivn-apeldoorn.nl

Routeaanduidingen zijn vet gedrukt

Bij de routebeschrijving is informatie opgenomen over speciale bezienswaardigheden.

Naar het beginpunt



Beginpunt: bungalowpark Hoenderloo. Krimweg 140 Hoenderloo
Parkeren op de parkeerplaats.

Algemene informatie

Gebiedsbeschrijving

De wandeling gaat door licht heuve lachtig bosgebied en bestaat uit dennen- en loofbossen. Je loopt over de heide van Schenkenshul in de Boswachterij Ugchelen Hoenderloo van Staatsbosbeheer en beklimt de Miggelenberg. Het is een gebied waar - gezien de sporen - vrij veel wild voorkomt. Het gebied rond de Miggelenberg behoorde tot de "Hoenderlosche Boschen". (kaart uit circa 1815)

Dat waren zogenaamde 'woeste gronden' die niet in cultuur waren gebracht en werden doorkruist door enkele zandpaden.

Namen als "Het Grote Zand" duiden er op dat er stuifzandgebieden waren. Deze ontstonden pas na de Late-Middeleeuwen veelal door intensief gebruik (ontbossingen ten behoeve van de ijzerindustrie, steken van plaggen, afbranden en overbeweiding).

Ook komen zogenaamde randwallen voor. Dit zijn zeer hoge, langgerekte stuifzandruggen die aan de randen van stuifzandcomplexen ontstaan zijn, daar waar het stuivende zand vastliep in de vegetatie.

Na circa 1900 is verstuuving tegen gegaan door herbepanting (naaldbomen).

Ook het dorp Hoenderloo en het ontginningsgebied De Krim ontstaan dan.



Op pad....

Vanaf de Ingang/Uitgang bungalowpark Hoenderloo Steek de verharde weg (Krimweg) over en ga het zandpad in dat schuin rechts langs de bosrand en de hei loopt.

Ga de heuvel op. Neem boven op de heuvel (met bank) het pad linksaf naar beneden.

Op de kruising rechtsaf

Langs dit pad groeit hoog gras dat pijpenstrootje heet. De plant dankt zijn naam aan het feit dat zijn stengel gebruikt werd bij het maken van Goudse pijpen. Het is een sierlijke plant die weinig eisen stelt aan de bodem. Bij de onderlinge strijd met andere planten om de ruimte op de grond, laat het pijpenstrootje zich niet aan de kant zetten en kan daardoor massaal aanwezig zijn.

Soms kun je hier de raaf horen (krok krok geluid) of zien

Verlaat het open gebied en ga het bos in.

Eerstvolgende pad linksaf, blauwe markering en boom met een rood/witte markering.

Op de hoek links staat een tweestammige eikenboom, een zogenaamde broekboom.

Het eerste pad rechtsaf (blauwe markering)

U loopt nu door een bos met grove dennen. Deze naaldbomen werden in kavels aangeplant als productiebossen. De opbrengst van het hout werd vroeger gebruikt als palen voor de mijnindustrie in Limburg om gangen te stutten. Dennenhout (grenen) maakt namelijk lawaai net voordat het breekt. Het kraken was een soort alarmsysteem in de mijnen. In deze omgeving zijn veel dennen geplant om de zandverstuivingen onder controle te krijgen. Soms werd er dan een turf bij de wortels gestopt om vocht vast te houden zodat de jonge boompjes beter konden aanslaan.

Op de kruising rechtdoor. (blauwe markering)

Einde pad linksaf. De heuvel op en na ongeveer 25 m smal paadje rechtsaf, de heuvel op en af.

Volg dit smalle pad

Langs dit pad groeien bosbessen. Ook zie je veel wroetsporen van wilde zwijnen. Daar waar vochtige plekken zijn, kun je soms zien dat de zwijnen er in de modder hebben gerold (zoelplaatsen). Ze vegen dan de modder weer van hun vacht tegen bomen. Kijk maar eens of je zo'n boom kunt vinden.

Einde pad linksaf en ga het eerste pad (na ongeveer 25 m) rechtsaf.

Links verderop ziet u een gemengd naaldbos met jonge lariksboompjes, de enige naaldboom die in de winter de - geel gekleurde - naalden verliest. Let op de specifieke vruchten (lariksappel). Verderop rechts staan berken langs het pad. Op enkele exemplaren zit de berkenzwam.

Einde pad linksaf.

Volg het pad en negeer zijpaden.

Rechts naast het pad staan inlandse zomereiken. De bladeren hebben geen steeltjes (korter dan een centimeter), de napjes van de eikels wel. Er staan ook wat hoge grove dennen en aan het eind van het pad links een hele hoge douglasspar.

Aan het einde van het pad rechtsaf.

Langs deze laan staan Amerikaanse eiken. Die hebben een veel groter en getand blad dat hier niet zo goed verteert als in het land van herkomst. Zij liggen volop op de grond. In het najaar heeft deze boom



mooie herfsttinten. De eikels worden graag door wilde zwijnen gegeten.

Eerste pad na ongeveer 50 m linksaf. Nu rechtdoor en alle zijpaden negeren.

Je loopt nu door een terrein met stuifduinen die ontstaan zijn doordat stuivend zand tegen een weerstand in het terrein, zoals een struik, graspol of zwerfkei, is neergekomen en daarna steeds verder is opgestoven. Inmiddels is dit gebied geheel met bomen bedekt.

Langs het pad zie je wildwissels, kleine paadjes waarover het wild zich verplaatst.

Steek de asfaltweg (Berg en Dalweg: geen naambordje) over en ga langs slagboom van Staatsbosbeheer.

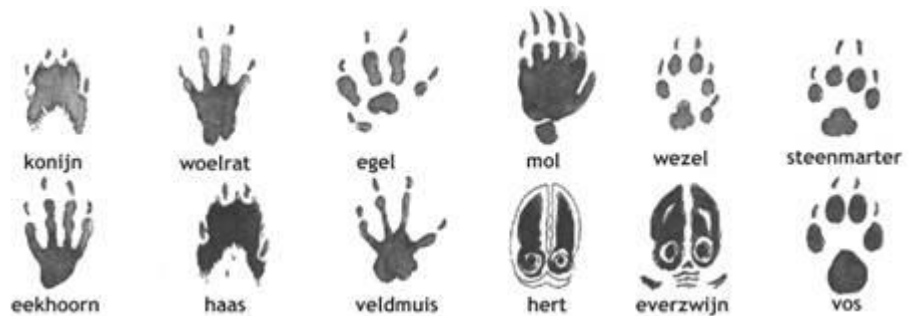
Ga na ongeveer 100 meter op kruising bij knooppunt 62 (Nordic Walking) linksaf een pad op gemarkeerd met gele paaltjes (in tegengestelde richting).

Langs dit lange pad is een bijzonder wildspoor te vinden. Er zijn in het gras gedraaide putjes te zien, gemaakt door de das. De das graaft met zijn voorpoot een kuiltje waarin hij zijn spitse neus steekt op zoek naar voedsel. Deze snuitputjes zijn, in tegenstelling tot de das zelf, eenvoudig te ontdekken. De das is een zeer schuw nachtdier en bij onraad blijft hij ook de hele nacht in zijn burcht. De das is een alleseter en zoekt hier zijn kostje bij elkaar. Hij eet zaden, bessen, muizen, jonge konijnen, kikkers, insecten, wormen en zelfs voor dode dieren haalt hij zijn neus niet op.



Volg dit lange pad.

Tegenover het bankje links, lag rechts wildobservatiepunt Het Heitje. Dit uitzichtspunt is er niet meer, maar op het veldje dat wat verderop in het bos ligt, kunnen herten, reeën en wilde zwijnen nog ongestoord verblijven. Met wat geduld en geluk is het wild hier te zien. Dat ook deze dieren hun sporen achterlaten is te zien aan de wildpaadjes die zowel links als rechts van het bankje te zien zijn. Deze wissels worden door de dieren gebruikt als vaste route op weg naar een drink- of rustplaats.



Einde pad rechtsaf.

Einde weg (grote 5-sprong bij picknicktafel) scherp linksaf gaan, met het fietspad aan de rechterhand.

Blijf dit pad blijven volgen (Waterbergweg).

De naaldbomen zijn hier goed vertegenwoordigd. Rechts douglas, lariks en grove den.

Steek de asfaltweg (Miggelenbergweg) over.

Vorbij de picknickbank linksaf het pad met roodwitte markering ingaan. (hier is ook een blauwe markering en een markering voor het klompenpad)

Einde pad, bij de hei, rechtsaf en even verder op de splitsing links aanhouden, het pad omhoog, witrode markering.

Op splitsing links aanhouden richting trapje van bielzen.

Deze heuvel is geheel met heide bedekt. Rechts groeit naast struikheide ook dopheide, een teken dat het hier vochtig is. De bloempjes worden veel bezocht door hommels en bijen. De hommels kraken de bloemen aan de zijkant om bij de nectar en het stuifmeel te komen.

Op het pad ligt veel zand en grind. Een geschikt plekje voor de zandhagedis om op zomerse warme dagen te voorschijn te komen. Het diertje laat zich niet gemakkelijk pakken. Mocht het toch lukken dan kun je het treffen dat je zijn staart in je hand houdt terwijl de hagedis er



vandoor gaat. Elk van de wervels in de staart van de hagedis heeft een haarscheurtje waarop de staart kan afbreken. Hierdoor kan het dier vaak aan zijn belager ontsnappen. Later groeit weer een nieuwe staart rond een kern van kraakbeen.

Bovengekomen op T-splitsing rechtsaf het pad richting bos volgen.

Op de heide komen verschillende soorten insecten voor: menige kever, sprinkhaan en krekel kunt u op deze vlakke ontdekken.

De struikheide, een houtige struik die flink hoog kan worden, biedt een schuilplaats voor de adder die urenlang kan zonnebaden.

Op de kruising rechtsaf (markering klompenpad)

Rechts zijn twee bosjes met oude en dode eikenbomen.

Deze bosjes, een zogenaamd spaartelgenbos, was vroeger eikenhakhout.

Op de stobbe werd één telg gespaard zodat uit de stronk weer nieuwe takken opgroeiden tot bomen. Tot 1956 werd dit hakhout om de twaalf à vijftien jaar geoogst. De stammen werden op lengte van zes handen en drie vingers, ongeveer vijftig centimeter, gekapt. De overblijvende stammetjes dienden als brandhout voor de bakkersovens in de omgeving. Eikenhakhout werd gebruikt als geriefhout voor het maken van gereedschappen, palen voor hekwerk en stelen voor bezems.



Na bank aan je linkerhand, rechtdoor.

Voor verhard fietspad linksaf het ruiterspad.

Links zie je nog hoe snel een heideveld kan dichtgroeien. De zaden van de grove den ontkiemen graag op kale zandgrond.

Willen we de heide behouden, dan zullen om de circa vijf jaar de kleine boompjes moeten worden afgeaagd of - beter nog – uit de grond moeten worden getrokken.

IVN vrijwilligers helpen daar vaak bij.



Je komt nu weer voor de ingang van bungalowpark Hoenderloo uit.

Disclaimer: IVN aanvaardt op generlei wijze aansprakelijkheid voor schade op welke wijze dan ook ondervonden door gebruik te maken van deze route.