



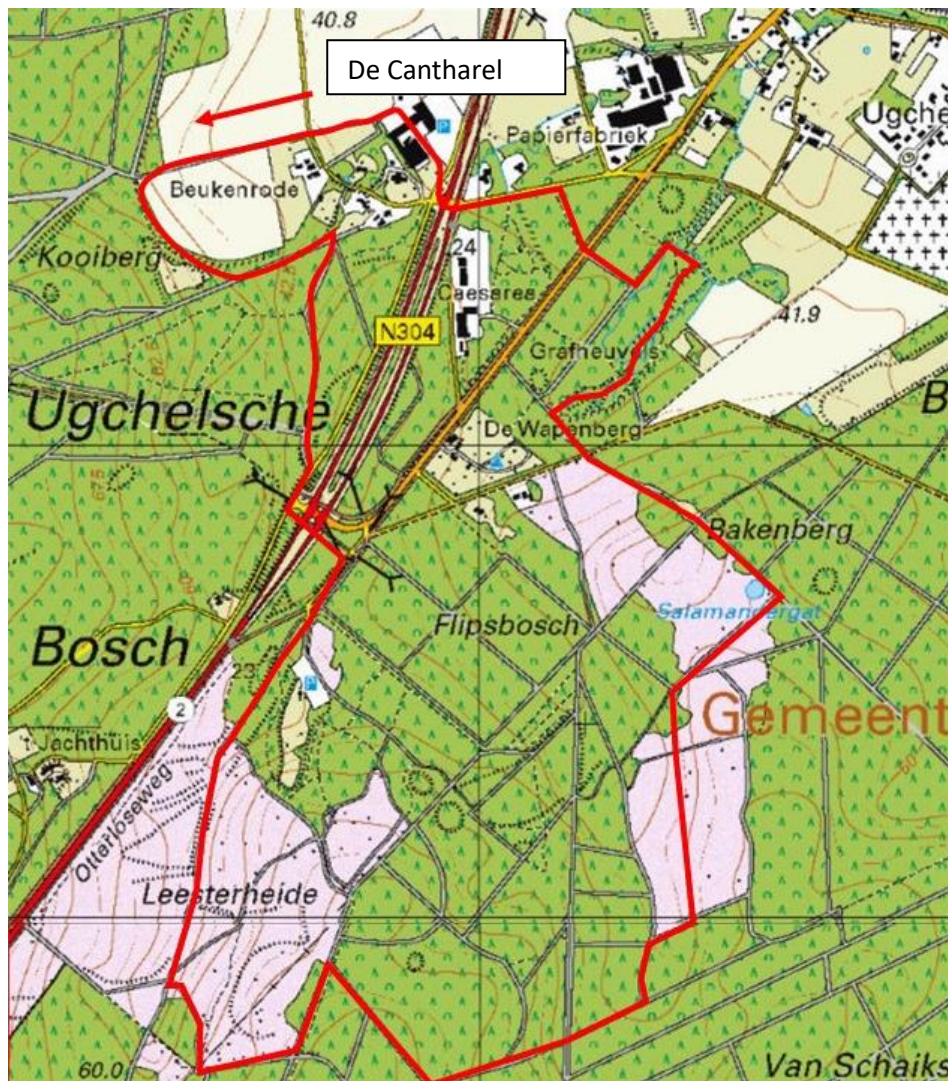
## Bakenberg en Leesten

7 km

Wandeling vanaf Van der Valk Hotel Apeldoorn - De Cantharel in Ugchelen

Deze wandeling is niet geschikt voor kinderwagens en/of rolstoelen.

Kaartje met route



Deze route wordt regelmatig gecontroleerd. Kom je veranderingen in de route tegen, dan kun je deze melden op [routes@ivn-apeldoorn.nl](mailto:routes@ivn-apeldoorn.nl)

**Routeaanduidingen zijn vet gedrukt**

Bij de routebeschrijving is informatie opgenomen over speciale bezienswaardigheden.

## Algemene informatie

### Gebiedsbeschrijving

De wandeling gaat door een gevarieerd landschap van bos en heide, heuvels en dalen. Alles gevormd in de laatste twee ijstijden, daarna bewerkt en aangepast door de mens.

De zandbult van de Veluwe met zijn neerslagoverschot maakten het graven van sprengen mogelijk. Dit zijn waterlopen gegraven in de helling tot onder het hier hooggelegen grondwater niveau.

De tocht voert langs de Koppelsprengen gegraven begin 17de eeuw. Vervolgens wordt de Bakenberg overgestoken (60 meter boven NAP), onderdeel van een stuwwal gevormd in de voorlaatste ijstijd. Langs een heideven (met een verbonden legende over een verzonken gouden klok) gaat het verder langs een heidegebied boven een kleine slenk door het bos naar het grote smeltwaterdal en de golvende heide van Het Leesten.

### Geschiedenis

Deze omgeving kende al een vroege bewoning, getuige vondsten uit de prehistorie en enkele bewaard gebleven grafheuvels. In de Middeleeuwen ontstonden de marken, genootschappen van boeren en ander eigenaren die bouwland bezaten en gemeenschappelijk de omliggende 'woeste' bos- en heidegronden beheerden. Van de Ugchelermark was een groot deel in handen van een tweetal instellingen uit Arnhem. Na invoering van de Markenwet eind 19de eeuw werden de gronden opgekocht door particulieren die bos aanlegden en landgoederen stichtten. Momenteel is het gebied van de wandeling grotendeels in handen van Staatsbosbeheer en van Stichting Geldersch Landschap & Kasteelen.

Een ander facet is de papierindustrie en later de wasserijen die in de 17de respectievelijk eind 19de eeuw ontstonden aan de sprengbeken. De Koppelsprengen, de gekoppelde sprengbeken die de stroomafwaarts gelegen watermolens Oude Molen (1613) en Hamermolen (1644) van waterkracht en proceswater voorzagen. De uitvinding van het gebruik van cellulose uit hout midden 19de eeuw betekende de teloorgang van de lokale papierindustrie. De molens werden omgebouwd tot wasserijen, dankzij het heldere en schone sprengwater. Ook hieraan kwam een einde toen na de Tweede Wereldoorlog de huishoudelijke wasmachine gemeengoed werd.

### Startpunt, fietsenstalling nabij de achteruitgang van de hotelreceptie De Cantharel

Loop vanhier langs de moestuin naar de kruising met de asfaltweg, Van Golsteinlaan.

### Steek de asfaltweg over en volg het zandpad (paardenroute) langs de akker. Direct na het hek op de kruising linksaf.

Het pad loopt langs een zogenaamde enkwal die vroeger werd beplant met stekelige struiken en bedoeld was om fouragerend wild te weren van de akkers op de enk. Even verderop rechts zie je een grote kuil, een nu begroeide zandafgraving uit de crisisjaren 1930.

### Bij einde pad linksaf de brede zandweg volgen die na het wildrooster naar rechts buigt. Op de splitsing rechts houden en na het volgende wildrooster op de driesprong links aanhouden.

Het bos langs het pad is een gemengd loof- en naaldbos met voornamelijk Amerikaanse eiken, hoog opgegroeide grove dennen en Douglassparren. Langs het pad staat nieuwe aanplant van Amerikaanse eiken. Deze geven meer allure aan deze entree van dit landgoed 'De Koolberg'.

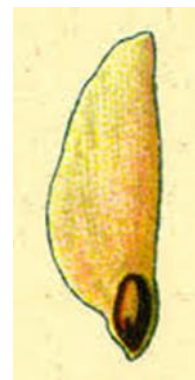
### Langs de slagboom en rechtsaf over de ventweg. Via het fietspad de dubbele verkeersweg oversteken en net vóór einde fietspad rechtsaf, het zandpad op. Bij einde zandpad betonnen fietspad oversteken en rechtsaf door het klaphek het Ugchelsche Bosch in.

De heide verderop langs het pad maakt een wat deplorabele indruk. Een grote stille, in augustus prachtig paars kleurende heide met grazende schapen is verleden tijd. Door de toegenomen stikstofdepositie uit de lucht lijkt de vergrassing met vooral pijpenstrootje ondanks actief beheer niet te stoppen.

Langs het pad staan fraaie exemplaren van de vliegden, een natuurlijke uitzaaiing van de grove den. Het lichte zaadje van de grove den heeft een vleugeltje en kan door de wind ver worden verspreid. Omdat deze dennen, anders dan in het bos alleen staan vangen ze rondom licht op en groeien uit met laaghangende takken en een brede kroon.



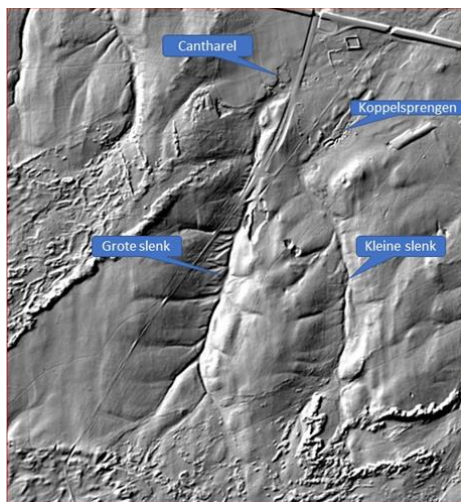
vliegden



zaadje den

**Pad door dal blijven volgen tot een vijsprong. Ga linksaf het omhooglopende pad op (met bielzen en watergoot om de erosie te beteugelen), langs de bosrand.**

Hier bevinden we ons nu in het dal van de Grote Ugcheler slenk. Een typisch voorbeeld van een sneeuwmeltwaterdal uit de laatste ijstijd. Na invallende dooi stroomde de van smeltwater verzadigde bovenlaag van de omliggende heuvels af. Merk op dat de hellingen aan de oostzijde duidelijk steiler zijn dan die aan de westkant. Dat kwam door verschil in bezonning: de oostelijke wand, waar de warmere middagzon op scheen, droogde eerder op en had daardoor minder te lijden van afglijding van ontdooide, van water verzadigde bovengrond over de nog bevroren ondergrond dan de westzijde.



*AHN view met aanwezige smeltwaterdalen*



*dal van Het Leesten*

**Tussen de twee eiken door en op de kruising van paden linksaf.**

Op dit pad is vaak het effect van erosie zichtbaar, getuige een uitgeslepen geul door afstromend water.

**Door het klaphek en linksaf het pad op langs de afrastering. Bij eerste pad rechtsaf en op de driesprong links aanhouden. Dalende pad volgen, de kruising oversteken en bij eerste pad linksaf.**

Het langgerekte dal hierbeneden, ook wel Kleine Ugcheler slenk genaamd, is nog een voorbeeld van een noord-zuid gelegen (sneeuw)smeltwaterdal uit de laatste ijstijd. De steilere oostwand, aan de kant van de heide en de vlakkeren, nu beboste, westkant zijn typerend voor zo'n soort dal.

**Op de kruising rechtsaf het omhoog lopende pad. Bij eerste pad linksaf, over de heide.**

Het heideveld hier staat bekend als het Armenveld, waarom laat zich raden. Misschien is het juist daarom dat het als maatschappelijk dienstbetoon jaarlijks door de Rotary Apeldoorn wordt onderhouden!? Op de heide komt zowel struikheide als dopheide voor, de laatste soort op de wat vochtiger plaatsen op de bodem. De langgerekte kuilen rechts van het pad zijn voormalige grindafgravingen.



*dopheide*



*struikheide*

**Op de kruising rechtdoor en op de volgende viersprong rechtsaf, langs de bank. Op de splitsing links aanhouden. Bij einde pad linksaf, langs het heideven.**

Het Salamandergat is een door regenwater gevulde kom met een ondoordringbare, ijzerhoudende oerlaag als bodem. Enige tijd verpozen op het bankje is de moeite waard om het natuurgebeuren boven en in de plas te bekijken. De voedselketen laat zich regelmatig duidelijk zien. Waterjuffers zijn smakelijk hapjes voor kikkers, die op hun beurt bejaagd worden door rondzwemmende ringslangen. Uiteraard komen er ook de watersalamanders voor en dient het ven ook als drinkplaats voor het wild en fourageerplek voor voorbijkomende watervogels.



*ringslang*



*watersnuffel*

**Volg het pad naar de top van de heuvel en op de kruising rechtdoor.**

Deze 60 m hoge heuvel heet de Bakenberg. Bakens markeerden eertijds de grenzen van een mark, een gebied dat gemeenschappelijk werd beheerd en gebruikt voor agrarische doeleinden door de geërfdn (markegenoten). Hier was het snijpunt van de Ugcheler-, Spelder- en Engelandermark. De privébegraafplaats rechts is van de familie die grondeigenaar is van de Bakenberg. Zij waren vanaf de jaren '50 betrokken bij de vele zand- en grindaafgravingen in het gebied.

**Daal de heuvel af, ga door het klaphek en steek bij het betonnen fietspad rechtover. Passeer het 'sluisje' en vervolg het pad rechtdoor en langs de houten afrastering. Daal af naar het bruggetje en volg het pad aan de linkerkant van de spreng.**

De waterloop hier is de hoofdtrak van de Koppelsprengen. Aan de vele bestaande en voormalige zijtakken is goed te zien hoe men een maximale wateropbrengst probeerde te behalen. Het rode, vlokkige drab op sommige plekken in de spreng is drainerend water met een hoog ijzergehalte. De opgeloste ijzerverbindingen 'roesten' bij blootstelling aan de lucht (zuurstof). Tegen de oevers groeit typische flora als dubbelloof en paarbladig goudveil en ook levermos. In het water zwemt in het voorjaar de zeldzame beekprik. Een zogenaamde rondbek met een merkwaardig leven. Na een aantal jaren als larve levend in de modder ruilt de beekprik zijn organen voor spijsvertering in voor die van voortplanting. Leeft dan nog korte tijd, uitsluitend om zich voort te planten. Let op de paaiplaatsen: grindrijke plekjes met helder, stromend water. Vooral nabij het eerste bruggetje en de buitenwaarts gelegen tak zwemmen de veelvoorkomende driedoornige stekelbaarsjes, waarvan de mannetjes in de paartijd een rode buik en blauwe ogen krijgen. Zij vormen weer voedsel voor de hier ook voorkomende, fraai gekleurde ijsvogel.



*paaiende beekprikken*



*driedoornige stekelbaars*

**Het pad langs de spreng buigt na de vlonder naar links en ever verder naar rechts. Ga hier op de driespreng linksaf en vervolgens bij het tweede pad rechtsaf. Steek de (Hoenderlose)weg met fietspaden recht over en ga het bospad in. Bij einde pad op de asfaltweg linksaf (Van Golsteinlaan).**

Het bosgebied links behoort bij Caesarea, momenteel een woonruimte voor cliënten van Beschermd Wonen van het Leger des Heils. Eerder was hier onder meer een vakantiekolonie en een sanatorium voor tuberculosepatiënten. Het geheel is vernoemd naar eerste eigenaar en weldoener F.W. Caesar uit Amsterdam, die evenals zijn vrouw (opnieuw) begraven ligt in de crypte van de naastgelegen kapel.

**Otterloseweg oversteken en terug naar De Cantharel.**

(IVN routenr: W-UGC-01, versie: 2023-04)

**Disclaimer:** IVN aanvaardt op generlei wijze aansprakelijkheid voor schade op welke wijze dan ook ondervonden door gebruik te maken van deze route.