

## Gebiedsbeschrijving

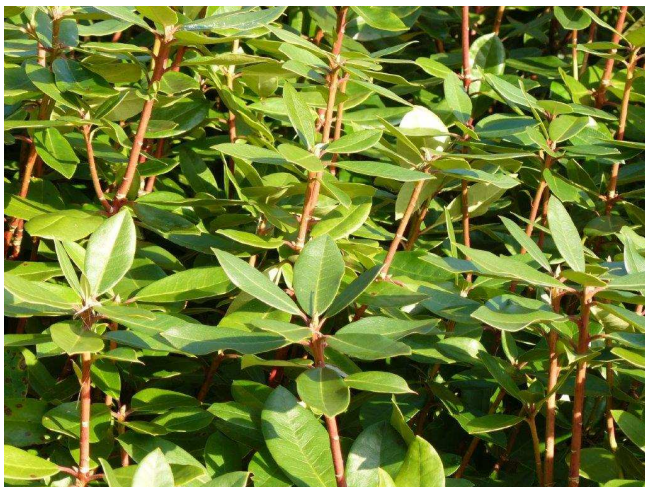
De wandeling voert door het westelijk deel van het Achterpark. Gelegen op de oosthelling van het Veluwemassief wordt het gebied gekenmerkt door een sterk hoogteverschil: van west naar oost meer dan 40 meter. Ook enige smeltwaterdalen, ontstaan in de IJstijd dragen aan dit hoogteverschil bij. De wandeling voert door en boven zo'n smeltwaterdal: het Wilhelminadal. Vanaf het hoogste punt bij de Grovestinsbank heb je hierover een prachtig uitzicht. Even verder kom je door een open bosgebied met 150 jaar oude solitaire grove dennen en op de plekken waar het zonlicht de bodem bereikt, groeien bosbes en vossenbes - rode bosbes - uitbundig. Het is niet ondenkbaar dat je hier het pad kruist met reeën of dat je hun sporen waar kunt nemen.

## Geschiedenis

In 1684 kocht Prins Willem III samen met zijn vrouw Mary Het Oude Loo, een slot gelegen bij de woeste uitgestrekte Veluwe waar hij zijn grootste hobby de jacht ongestoord kon uitoefenen. Dit slot stamt vermoedelijk uit de 14de eeuw. Al snel bleek het onderkomen veel te klein. In 1685 startte hij dan ook met de bouw van Paleis Het Loo. Dit paleis is omgeven door een groot park, waar het in het Westen gelegen Achterpark een onderdeel van is. Oorspronkelijk was het gebied geheel bedekt met heide. In de 19de eeuw zijn bosbouwers begonnen met het aanplanten van grove dennen en Douglas.

In 1959 werd het onderhoud van het bosgebied Koninklijke Houtvesterij overgedaan aan de staat.

Op 1 januari 1971 werd het gebruik door koningin Juliana van het Paleis Het Loo met de daarbij behorende omliggende gronden met een totale oppervlakte van ongeveer 656 ha beëindigd.



## IVN Apeldoorn

IVN, Instituut voor natuureducatie en duurzaamheid, is een vereniging van vrijwilligers die mensen betreft bij hun (groene) leefomgeving, natuur, milieu en landschap.

IVN Apeldoorn organiseert activiteiten als fietstochten, wandelingen, cursussen en landschapsonderhoud voor jong en oud. Voor mensen die zelf op pad willen in de natuur, zijn er wandel- en fietsrouteboekjes te downloaden van [www.ivn-apeldoorn.nl/publicaties](http://www.ivn-apeldoorn.nl/publicaties).

## Ommetjes

Ommetjes zijn korte routes die je uitnodigen in je eigen woon- of werkomgeving op pad te gaan. Er zijn tal van ommetjes in en rond Apeldoorn beschikbaar, ook speciaal voor kinderen en hun (groot)ouders. Download de ommetjes gratis via [www.ivn-apeldoorn.nl](http://www.ivn-apeldoorn.nl).



## Lid of vriend worden van IVN?

Steun het werk van IVN Apeldoorn door lid of vriend te worden. Ontvang voor een minimum jaardonatie van € 12,- vier keer per jaar het afdelingsblad Groenvoer en de maandelijkse digitale Nieuwsbrief. Blijf zo op de hoogte van onze activiteiten in ons werkgebied, de gemeenten Apeldoorn, Voorst en Epe. Meer informatie en aanmelden via [lidworden.ivn-apeldoorn.nl](http://lidworden.ivn-apeldoorn.nl)



## Ommetje Achterpark Het Loo Een koninklijk landschap

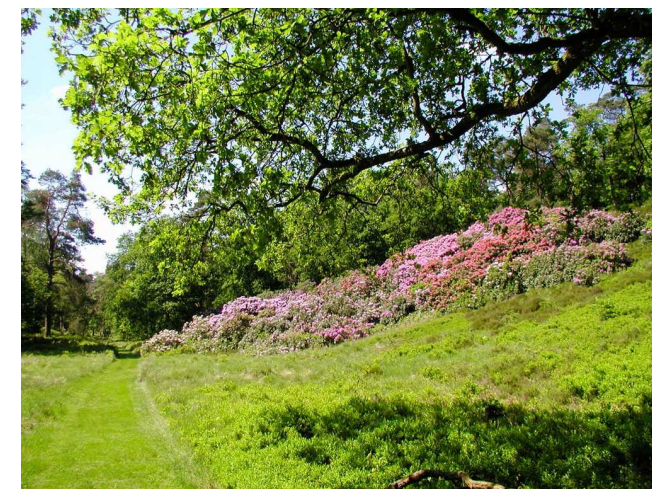
**Het begin- en eindpunt:** De kaartjesautomaat bij het parkeerterrein met fietsenrekken van de achteringang van Achterpark Het Loo aan de Amersfoortseweg tegenover de Pijnboomlaan.

Voor het Paleispark moet toegang worden betaald en honden en fietsen zijn niet toegestaan.

**Lengte:** circa 4 km

**GPS:** 52.232472, 5.926302

Iedereen doet het op z'n tijd... een ommetje maken. Even een frisse neus halen, alleen of met collega, familielid, of met (klein)kinderen. Wandelen in het groen ontspant en het is goed voor lijf en leden. IVN Apeldoorn wijst u graag op kleine en grote natuurweetjes. Wandel dit ommetje en ontdek de natuur Achterpark Paleis Het Loo.



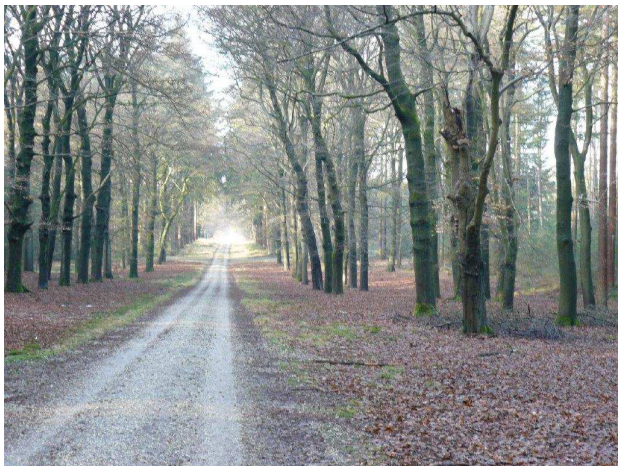
IVN streeft naar een duurzame samenleving door mensen te betrekken bij natuur, milieu en landschap



**Beginpunt** – de kaartjesautomaat bij het parkeerterrein met fietsenrekken van de achteringang van het park aan de Amersfoortseweg tegenover de Pijnboomlaan.

**Neem na de kaartjesautomaat de eerste weg links een brede weg: de Koningslaan.**

Langs het eerste deel van de Koningslaan staan 150 jaar oude Douglassen. De kurkachtige bast van de sparren veroorzaakt door hun ouderdom valt extra op.



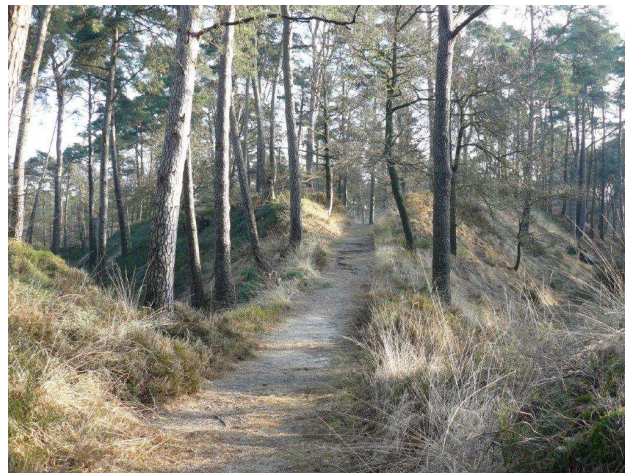
De dubbele rij beuken langs de weg zorgt voor een schaduwrijke laan. De brede laan is ruim 6 m breed. Dit is een van de vele koningswegen op de Veluwe, aangelegd in de 17de eeuw door Prins Willem III. Over deze wegen ging het koninklijk gezelschap naar het jachtgebied. In de eerste helft van de 19de eeuw werden valkenjachten gehouden vanuit Het Loo. Vanaf het paleis voerde de ongeveer 5 km lange Koningslaan door een lommerrijk bos, in westelijke richting naar het Soerense Veld. Na enkele kilometers passeerde men de zogeheten Echoput. De valken waren getraind op de 'hoge vlucht' zodat zij de van de Zuiderzee naar het Reigersbos terugkerende reigers boven het Soerense veld konden vangen. Het hoge gezelschap vanuit Het Loo en de mensen uit de buurtschappen Soeren en Wiesel genoten van dit schouwspel.

Koningin Wilhelmina en Prins Hendrik maakten ook geregeld gebruik van deze weg. Zij ging naar haar geliefd Hoog Soeren om te schilderen, hij op weg naar zijn jachtgebied.

**Na de grote viersprong loop je rechtdoor langs Douglassen en beuken gevolgd door jongere aanplant van beuk. Neem het pad naar rechts, dat met een bocht naar links loopt.**

In het begin van dit pad vind je de blauwe bosbes en een minder bekend familielid van hem, de rode bosbes of vossenbes. Beide bosplanten hebben een eigen oplossing om in het vroege voorjaar met het bladgroen voldoende licht op te vangen voor de productie van voedingsstoffen, assimilatie genoemd. Doordat de bladeren bij de vossenbes leerachtig zijn, kunnen zij de winter doorstaan. Vroeg in het voorjaar, voordat de bomen uitlopen kunnen zij weer groeien. De bladeren van de bosbes kunnen de winter niet doorstaan, maar doordat de stengel van de bosbes groen blijft kan ook de bosbes vroeg in het voorjaar weer groeien.

Vrij snel na de bocht zie je links en rechts van het pad aarden wallen en grachten, overblijfselen van Fort Frederik Hendrik. In het Achterpark zijn nóg twee speelforten, zo door de oude Apeldoorners betiteld, Java en Wiesel. De fortent zijn op initiatief van Koning Willem III in 1854 / 1855 aangelegd, om het kruit en de patronen die hij gebruikte op de schietbaan, ver van het paleis op te bergen. Bij de aanleg van de fortent waren meer dan 200 arbeiders te werk gesteld, die naast een goed loon voedzame soep kregen bij het middagmaal.



**Ga bij de viersprong direct na het fort rechtdoor en vervolg dit pad. Verder op het pad staat rechts een rood paaltje. Passeer weer een stuk verder aan je linkerhand een bank. Dan volgt een splitsing in drie verschillende paadjes. Kies het rechtse pad met het rode paaltje en ga op het eind van het pad naar links.**

Kijk eens omhoog naar de helling die begroeid is met rododendrons, aangeplant in de tijd van Koningin Wilhelmina, die hier graag schilderde. Het Wilhelminadal wordt door oude Apeldoorners ook wel Het Duttel genoemd: een oud Veluwe naam die diep erosiedal betekent.

De rododendron verliest in de winter zijn leerachtige bladeren niet, maar het blad krult zich om op die manier verdamping tegen te gaan. De grote bloemknoppen die in de winter al aanwezig zijn komen in mei uit en zijn een lust voor het oog.

**Negeer de zijpaden en ga aan het einde van het pad op splitsing rechtsaf. Neem meteen het eerst pad rechts.**

De Grovestinsbank vind je 50 m na een pad naar links, vanwaar je uitzicht hebt op de steile noordhelling van het Wilhelminadal, een smeltwaterdal. De bank is genoemd naar Jan Elias Nicolaas Sirtema-Grovestin (1842-1919), adjudant secretaris bij Koning Willem III. Het Achterpark ligt op de helling van de oostelijke stuwwal, in de voorlaatste IJstijd gevormd door de gletsjer die komend vanuit het noorden Nederland bedekte tot de lijn Haarlem / Nijmegen. Aan de zijkanten kon de gletsjer de grond wel 100 m omhoog duwen. Dat gebeurde 200.000 tot 125.000 jaar geleden. Toen het later weer warmer werd, zorgden smeltwaterdalen voor de afvoer van enorme hoeveelheden water naar de grote rivieren. Zo ging het smeltwater dus ook door het Wilhelminadal.

**Neem na de bank, voor het blauwe paaltje, de eerste weg links, hierna de eerste weg op de kruising rechts.**

**Volg het pad gedurende ongeveer 1 km en negeer alle zijpaden. Het pad voert uiteindelijk door een open landschap.**

In het overgangsgebied van bos naar open landschap staan vele adelaarsvarens die wel zo oud als het bos kunnen worden, dat in dit geval zo'n 100 jaar oud is. Het blad van de adelaarsvaren ontspringt afzonderlijk uit de wortelstok, heeft een lange steel en kan menshoog worden. Zijn naam heeft hij te danken aan de vertoning van een dubbele adelaar als je de bladsteel scheef doorsnijdt, als gevolg van het patroon van de vaatbundels.

Ook zie je opnieuw in grote getale de vossenbessen. Daarnaast maken jeneverbes, bosbes, struikheide, grove den en berk het plaatje van een heidelandschap compleet. Dat er veel wild komt in dit gebied is te zien aan de zogenaamde wissels: in dit geval vele rechte paden die je pad kruisen waar het wild zich over verplaatst.

**Ga op een zevensprong bij een bank aan de linkerkant, rechtdoor het smalle zandpad op. Na 100 m staat een blauw / rood paaltje. Ga steeds rechtdoor. Bij de asfaltweg houd je rechts aan en loop je terug naar het beginpunt van de wandeling.**